

Inspiron 17

7000er Serie

Benutzerhandbuch

Computermodell: Inspiron 7737

Muster-Modellnummer: P24E

Muster-Typnummer: P24E001



Anmerkungen, Vorsichtshinweise und Warnungen



ANMERKUNG: Eine ANMERKUNG macht auf wichtige Informationen aufmerksam, mit denen Sie den Computer besser einsetzen können.



VORSICHTSHINWEIS: Ein Vorsichtshinweis zeigt eine Gefahrenquelle an, die Hardwareschäden oder Datenverlust zur Folge haben kann, wenn die Anweisungen nicht befolgt werden.



WARNUNG: Durch eine Warnung wird auf eine potenziell gefährliche Situation hingewiesen, die zu Sachschäden, Verletzungen oder zum Tod führen kann.

© 2013 Dell Inc.

In diesem Text verwendete Marken: Dell™, das DELL-Logo und Inspiron™ sind Marken von Dell Inc.; Microsoft® und Windows® sind Marken oder eingetragene Marken der Microsoft Corporation in den USA und/oder anderen Ländern; Bluetooth® ist eine eingetragene Marke von Bluetooth SIG, Inc. und wird von Dell unter Lizenz verwendet.

Inhalt

Vor der Arbeit an Komponenten im Innern des Computers	7
Vorbereitung	7
Empfohlene Werkzeuge	7
Sicherheitshinweise	8
Nach Abschluss der Arbeiten im Inneren des Computers	9
Entfernen des Akkus	10
Vorgehensweise	10
Austauschen des Akkus	12
Vorgehensweise	12
Entfernen von Speichermodulen	13
Vorbereitende Arbeitsschritte	13
Vorgehensweise	13
Austauschen der Speichermodule	15
Vorgehensweise	15
Abschließende Arbeitsschritte	15
Entfernen des optischen Laufwerks	16
Vorbereitende Arbeitsschritte	16
Vorgehensweise	16
Austauschen des optischen Laufwerks	19
Vorgehensweise	19
Abschließende Arbeitsschritte	19
Entfernen des Festplattenlaufwerks	20
Vorbereitende Arbeitsschritte	20
Vorgehensweise	20


Austauschen der Festplatte	22
Vorgehensweise	22
Abschließende Arbeitsschritte	22
Entfernen der Tastatur	23
Vorbereitende Arbeitsschritte	23
Vorgehensweise	23
Einsetzen der Tastatur	27
Vorgehensweise	27
Abschließende Arbeitsschritte	27
Entfernen der Bodenabdeckung	28
Vorbereitende Arbeitsschritte	28
Vorgehensweise	29
Anbringen der Bodenabdeckung	31
Vorgehensweise	31
Abschließende Arbeitsschritte	31
Entfernen der Knopfzellenbatterie	32
Vorbereitende Arbeitsschritte	32
Vorgehensweise	33
Austauschen der Knopfzellenbatterie	34
Vorgehensweise	34
Abschließende Arbeitsschritte	34
Entfernen der Wireless-Karte	35
Vorbereitende Arbeitsschritte	35
Vorgehensweise	36
Einsetzen der Wireless-Karte	37
Vorgehensweise	37
Abschließende Arbeitsschritte	37
Entfernen der Kühlbaugruppe	38
Vorbereitende Arbeitsschritte	38
Vorgehensweise	39

Austauschen der Kühlbaugruppe	41
Vorgehensweise	41
Abschließende Arbeitsschritte	41
Entfernen der USB-Platine	42
Vorbereitende Arbeitsschritte	42
Vorgehensweise	42
Einbauen der USB-Platine	44
Vorgehensweise	44
Abschließende Arbeitsschritte	44
Entfernen der Lautsprecher	45
Vorbereitende Arbeitsschritte	45
Vorgehensweise	45
Anbringen der Lautsprecher	47
Vorgehensweise	47
Abschließende Arbeitsschritte	47
Entfernen der Systemplatine	48
Vorbereitende Arbeitsschritte	48
Vorgehensweise	49
Austauschen der Systemplatine	52
Vorgehensweise	52
Abschließende Arbeitsschritte	53
Entfernen der Handballenstütze	54
Vorbereitende Arbeitsschritte	54
Vorgehensweise	55
Wiedereinbau der Handballenstütze	58
Vorgehensweise	58
Abschließende Arbeitsschritte	58
Entfernen der Displaybaugruppe	60
Vorbereitende Arbeitsschritte	60
Vorgehensweise	60

Austauschen der Displaybaugruppe	64
Vorgehensweise	64
Abschließende Arbeitsschritte	65
Entfernen des Netzadapteranschlusses	66
Vorbereitende Arbeitsschritte	66
Vorgehensweise	67
Einbauen des Netzadapteranschlusses	68
Vorgehensweise	68
Abschließende Arbeitsschritte	68
Aktualisieren des BIOS	69


Vor der Arbeit an Komponenten im Innern des Computers

Vorbereitung

 **VORSICHTSHINWEIS:** Um Datenverlust zu vermeiden, speichern und schließen Sie alle geöffneten Dateien, und beenden Sie alle aktiven Programme vor dem Abschalten des Computers.

- 1 Speichern und schließen Sie alle geöffneten Dateien und beenden Sie alle aktiven Programme, bevor Sie den Computer ausschalten.

Microsoft Windows 8: Öffnen Sie in der unteren/oberen rechten Ecke des Bildschirms die Charms-Sidebar, und klicken Sie auf **Einstellungen**→ **Strom**→ **Herunterfahren**.

 **ANMERKUNG:** Wenn Sie ein anderes Betriebssystem benutzen, lesen Sie bitte in der entsprechenden Betriebssystemdokumentation nach, wie der Computer heruntergefahren wird.

- 2 Wenn der Computer heruntergefahren ist, trennen Sie ihn vom Stromnetz.
- 3 Trennen Sie alle Kabel wie Stromversorgungs- und USB-Kabel vom Computer.
- 4 Trennen Sie alle Peripheriegeräte vom Computer.









Empfohlene Werkzeuge

Für die in diesem Dokument beschriebenen Verfahren sind ggf. die folgenden Werkzeuge erforderlich:

- Kreuzschlitzschraubenzieher
- Kunststoffstift

Sicherheitshinweise

Beachten Sie folgende Sicherheitsrichtlinien, damit Ihr Computer vor möglichen Schäden geschützt und Ihre eigene Sicherheit gewährleistet ist.

-  **WARNUNG:** Bevor Sie Arbeiten im Inneren des Computers ausführen, lesen Sie zunächst die im Lieferumfang des Computers enthaltenen Sicherheitshinweise. Zusätzliche Informationen zur bestmöglichen Umsetzung der Sicherheitsrichtlinien finden Sie auf unserer Website zur Einhaltung gesetzlicher Vorschriften unter dell.com/regulatory_compliance.
-  **WARNUNG:** Trennen Sie den Computer vom Netz, bevor Sie die Computerabdeckung oder Verkleidungselemente entfernen. Bringen Sie nach Abschluss der Arbeiten innerhalb des Computers wieder alle Abdeckungen, Verkleidungselemente und Schrauben an, bevor Sie das Gerät erneut an das Stromnetz anschließen.
-  **VORSICHTSHINWEIS:** Nur zertifizierte Servicetechniker sind zum Entfernen der Computerabdeckung und zum Zugriff auf die Komponenten im Computerinneren befugt.
-  **VORSICHTSHINWEIS:** Achten Sie auf eine ebene und saubere Arbeitsfläche, um Schäden am Computer zu vermeiden.
-  **VORSICHTSHINWEIS:** Wenn Sie ein Netzkabel trennen, ziehen Sie es zuerst am Computer und dann am Netzwerkgerät ab.
-  **VORSICHTSHINWEIS:** Ziehen Sie beim Trennen des Geräts nur am Stecker oder an der Zuglasche und nicht am Kabel selbst. Einige Kabel verfügen über Anschlussstecker mit Verriegelungskammern oder Fingerschrauben, die vor dem Trennen des Kabels gelöst werden müssen. Ziehen Sie die Kabel beim Trennen möglichst gerade ab, um die Anschlussstifte nicht zu beschädigen bzw. zu verbiegen. Achten Sie beim Anschließen der Kabel darauf, dass die Anschlüsse und Ports korrekt ausgerichtet sind.
-  **VORSICHTSHINWEIS:** Bevor Sie Komponenten im Innern des Computers berühren, müssen Sie sich erden. Berühren Sie dazu eine nicht lackierte Metalloberfläche, beispielsweise Metallteile an der Rückseite des Computers. Wiederholen Sie diese Erdung während der Arbeit am System regelmäßig, um statische Elektrizität abzuleiten, die interne Bauteile beschädigen könnte.
-  **VORSICHTSHINWEIS:** Greifen Sie Bauteile und Karten nur an den Außenkanten und berühren Sie keine Steckverbindungen oder Kontakte, um Schäden an selbigen zu vermeiden.

Nach Abschluss der Arbeiten im Inneren des Computers



VORSICHTSHINWEIS: Inneren des Computers vergessene oder lose Schrauben können den Computer erheblich beschädigen.

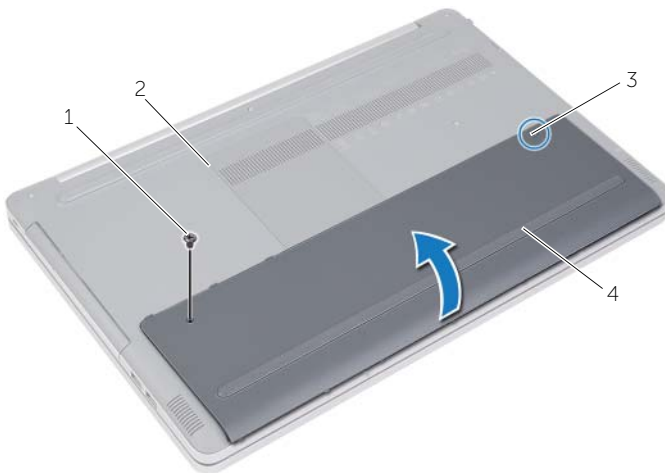
- 1** Bringen Sie alle Schrauben wieder an und prüfen Sie, dass sich im Inneren des Computers keine losen Schrauben mehr befinden.
- 2** Schließen Sie alle vor den Arbeiten am Computer entfernten Kabel, Peripheriegeräte und anderen Teile wieder an.
- 3** Schließen Sie Ihren Computer an das Stromnetz an.
- 4** Schalten Sie den Computer ein.

Entfernen des Akkus

! WARNUNG: Bevor Sie Arbeiten im Inneren des Computers ausführen, lesen Sie zunächst die im Lieferumfang des Computers enthaltenen Sicherheitshinweise und befolgen Sie die Anweisungen unter „Vor der Arbeit an Komponenten im Innern des Computers“ auf Seite 7. Befolgen Sie nach Arbeiten im Inneren des Computers die Anweisungen unter „Nach Abschluss der Arbeiten im Inneren des Computers“ auf Seite 9. Zusätzliche Informationen zur bestmöglichen Einhaltung der Sicherheitsrichtlinien finden Sie auf der Homepage zur Richtlinienkonformität unter dell.com/regulatory_compliance.

Vorgehensweise

- 1 Schließen Sie den Bildschirm und drehen Sie den Computer um.
- 2 Entfernen Sie die Schraube, mit der die Akkuabdeckung am Computersockel befestigt ist.
- 3 Lösen Sie die unverlierbare Schraube, mit der die Akkuabdeckung am Computersockel befestigt ist.
- 4 Ziehen Sie die Akkuabdeckung nach oben aus dem Computersockel heraus.



1	Schraube	2	Computersockel
3	Unverlierbare Schraube	4	Akkuabdeckung

- 5 Entfernen Sie die Schrauben, mit denen der Akku am Computersockel befestigt ist.
- 6 Heben Sie den Akku mit der Zuglasche aus dem Computersockel heraus.



1	Schrauben (2)	2	Zuglasche
3	Akku		

Austauschen des Akkus



WARNUNG: Bevor Sie Arbeiten im Inneren des Computers ausführen, lesen Sie zunächst die im Lieferumfang des Computers enthaltenen Sicherheitshinweise und befolgen Sie die Anweisungen unter „Vor der Arbeit an Komponenten im Innern des Computers“ auf Seite 7. Befolgen Sie nach Arbeiten im Inneren des Computers die Anweisungen unter „Nach Abschluss der Arbeiten im Inneren des Computers“ auf Seite 9. Zusätzliche Informationen zur bestmöglichen Einhaltung der Sicherheitsrichtlinien finden Sie auf der Homepage zur Richtlinienkonformität unter dell.com/regulatory_compliance.

Vorgehensweise

- 1 Richten Sie die Schraubenbohrungen auf dem Akku an den Schraubenbohrungen am Computersockel aus und platzieren Sie den Akku auf dem Computersockel.
- 2 Bringen Sie die Schrauben zum Befestigen des Akkus am Computersockel wieder an.
- 3 Richten Sie die Schraubenbohrungen auf der Akkuabdeckung an den Schraubenbohrungen am Computersockel aus.
- 4 Ziehen Sie die unverlierbare Schraube, mit der die Akkuabdeckung am Computersockel befestigt ist, wieder fest.

Entfernen von Speichermodulen

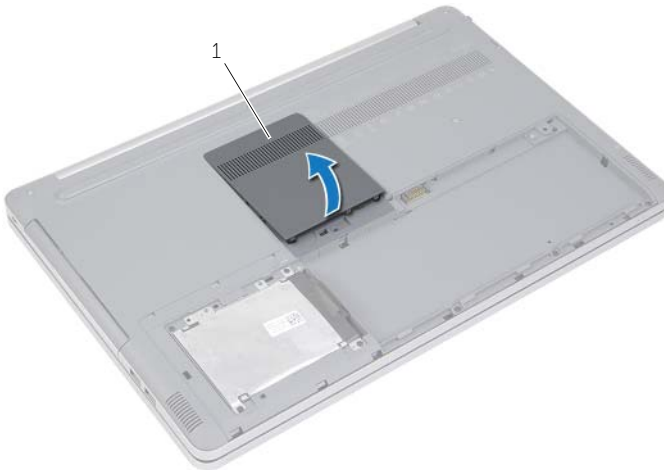
! **WARNUNG:** Bevor Sie Arbeiten im Inneren des Computers ausführen, lesen Sie zunächst die im Lieferumfang des Computers enthaltenen Sicherheitshinweise und befolgen Sie die Anweisungen unter „Vor der Arbeit an Komponenten im Innern des Computers“ auf Seite 7. Befolgen Sie nach Arbeiten im Inneren des Computers die Anweisungen unter „Nach Abschluss der Arbeiten im Inneren des Computers“ auf Seite 9. Zusätzliche Informationen zur bestmöglichen Einhaltung der Sicherheitsrichtlinien finden Sie auf der Homepage zur Richtlinienkonformität unter dell.com/regulatory_compliance.

Vorbereitende Arbeitsschritte

Entfernen Sie den Akku. Siehe „Entfernen des Akkus“ auf Seite 10.

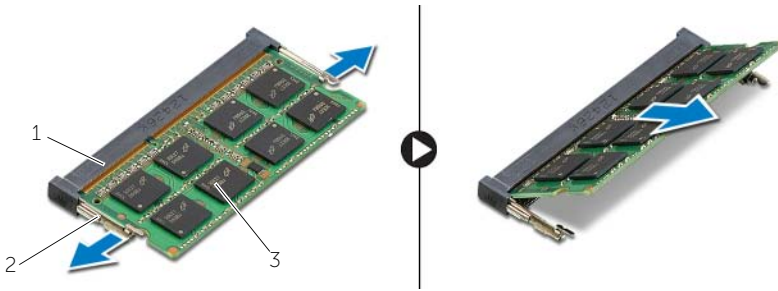
Vorgehensweise

- 1 Heben Sie die Speichermodulabdeckung vom Computersockel.



1 Speichermodulabdeckung

- 2 Drücken Sie die Sicherungsklammern auf beiden Seiten des Speichermodulsteckplatzes vorsichtig auseinander, bis das Modul herauspringt.
- 3 Entfernen Sie das Speichermodul aus dem Computer.



1	Speichermodulanschluss	2	Sicherungsklammern (2)
3	Speichermodul		

Austauschen der Speichermodule

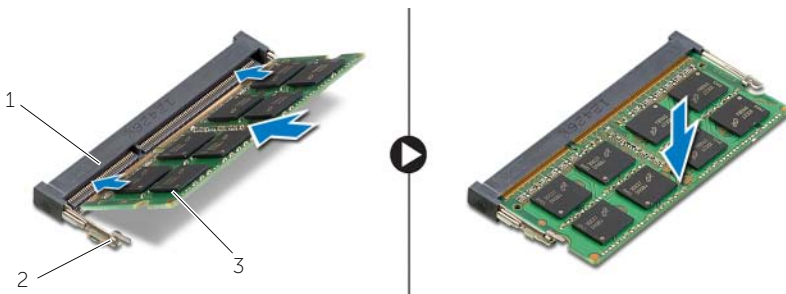
! **WARNUNG:** Bevor Sie Arbeiten im Inneren des Computers ausführen, lesen Sie zunächst die im Lieferumfang des Computers enthaltenen Sicherheitshinweise und befolgen Sie die Anweisungen unter „Vor der Arbeit an Komponenten im Innern des Computers“ auf Seite 7. Befolgen Sie nach Arbeiten im Inneren des Computers die Anweisungen unter „Nach Abschluss der Arbeiten im Inneren des Computers“ auf Seite 9. Zusätzliche Informationen zur bestmöglichen Einhaltung der Sicherheitsrichtlinien finden Sie auf der Homepage zur Richtlinienkonformität unter dell.com/regulatory_compliance.

Vorgehensweise

- 1 Richten Sie die Kerbe am Speichermodul an der Halterung des Speichermodulanschlusses aus.
- 2 Schieben Sie das Speichermodul schräg in den Anschluss ein und drücken Sie es nach unten, bis es mit einem Klicken einrastet.
✎ ANMERKUNG: Wenn kein Klicken zu vernehmen ist, entfernen Sie das Modul und setzen Sie es erneut ein.
- 3 Die Speichermodulabdeckung wieder anbringen.

Abschließende Arbeitsschritte

Setzen Sie den Akku wieder ein. Siehe „Austauschen des Akkus“ auf Seite 12.



1 Speichermodulanschluss

2 Sicherungsklammern (2)

3 Speichermodul

Entfernen des optischen Laufwerks

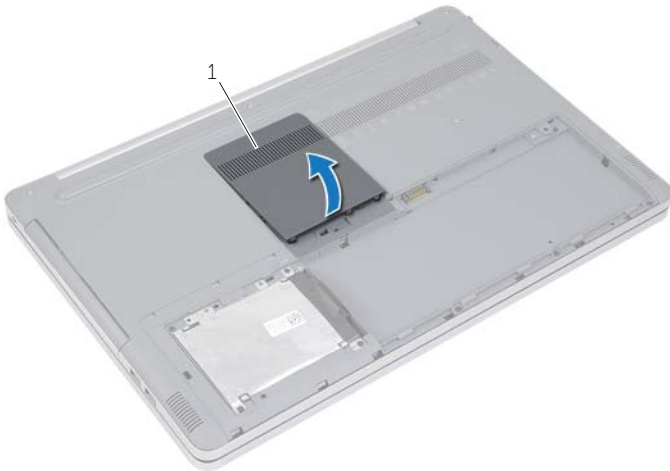
! **WARNUNG:** Bevor Sie Arbeiten im Inneren des Computers ausführen, lesen Sie zunächst die im Lieferumfang des Computers enthaltenen Sicherheitshinweise und befolgen Sie die Anweisungen unter „Vor der Arbeit an Komponenten im Innern des Computers“ auf Seite 7. Befolgen Sie nach Arbeiten im Inneren des Computers die Anweisungen unter „Nach Abschluss der Arbeiten im Inneren des Computers“ auf Seite 9. Informationen zur bestmöglichen Einhaltung der Sicherheitsrichtlinien finden Sie auf der Homepage zur Richtlinienkonformität unter dell.com/regulatory_compliance.

Vorbereitende Arbeitsschritte

Entfernen Sie den Akku. Siehe „Entfernen des Akkus“ auf Seite 10.

Vorgehensweise

- 1 Heben Sie die Speichermodulabdeckung vom Computersockel.



1 Speichermodulabdeckung

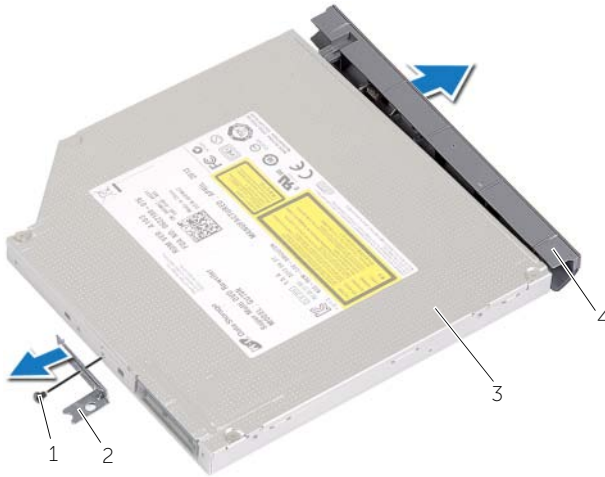
- 2 Entfernen Sie die Schraube, mit der die Baugruppe des optischen Laufwerks am Computersockel befestigt ist.
- 3 Verwenden Sie einen Kunststoffstift und schieben Sie die Baugruppe des optischen Laufwerks aus dem Laufwerksfach heraus.



1	Baugruppe des optischen Laufwerks	2	Schraube
3	Kunststoffstift		

- 4 Entfernen Sie die Schraube, mit der die Halterung des optischen Laufwerks am optischen Laufwerk befestigt ist, und entfernen Sie die Halterung des optischen Laufwerks.

- 5 Hebeln Sie die Blende des optischen Laufwerks vorsichtig ab und entfernen Sie sie vom optischen Laufwerk.



1	Schraube	2	Halterung des optischen Laufwerks
3	Optisches Laufwerk	4	Blende des optischen Laufwerks

Austauschen des optischen Laufwerks



WARNUNG: Bevor Sie Arbeiten im Inneren des Computers ausführen, lesen Sie zunächst die im Lieferumfang des Computers enthaltenen Sicherheitshinweise und befolgen Sie die Anweisungen unter „Vor der Arbeit an Komponenten im Innern des Computers“ auf Seite 7. Befolgen Sie nach Arbeiten im Inneren des Computers die Anweisungen unter „Nach Abschluss der Arbeiten im Inneren des Computers“ auf Seite 9. Zusätzliche Informationen zur bestmöglichen Einhaltung der Sicherheitsrichtlinien finden Sie auf der Homepage zur Richtlinienkonformität unter dell.com/regulatory_compliance.


Vorgehensweise


- 1 Bringen Sie die Blende des optischen Laufwerks am optischen Laufwerk an.
- 2 Richten Sie die Schraubenöffnung an der Halterung des optischen Laufwerks mit der Schraubenöffnung am optischen Laufwerk aus.
- 3 Setzen Sie die Schraube, mit denen die Halterung des optischen Laufwerks am Laufwerkfach befestigt ist, wieder ein.
- 4 Schieben Sie das Laufwerk in den optischen Laufwerkschacht.
- 5 Befestigen Sie die Schraube wieder, mit der das optische Laufwerk am Computersockel befestigt wird.
- 6 Die Speichermodulabdeckung wieder anbringen.


Abschließende Arbeitsschritte

Setzen Sie den Akku wieder ein. Siehe „Austauschen des Akkus“ auf Seite 12.

Entfernen des Festplattenlaufwerks

 **WARNUNG:** Bevor Sie Arbeiten im Inneren des Computers ausführen, lesen Sie zunächst die im Lieferumfang des Computers enthaltenen Sicherheitshinweise und befolgen Sie die Anweisungen unter „Vor der Arbeit an Komponenten im Innern des Computers“ auf Seite 7. Befolgen Sie nach Arbeiten im Inneren des Computers die Anweisungen unter „Nach Abschluss der Arbeiten im Inneren des Computers“ auf Seite 9. Zusätzliche Informationen zur bestmöglichen Einhaltung der Sicherheitsrichtlinien finden Sie auf der Homepage zur Richtlinienkonformität unter dell.com/regulatory_compliance.

 **VORSICHTSHINWEIS:** Um Datenverlust zu vermeiden, entfernen Sie das Festplattenlaufwerk nicht, während der Computer sich im Energiesparmodus befindet oder eingeschaltet ist.

 **VORSICHTSHINWEIS:** Festplattenlaufwerke sind äußerst empfindlich. Handhaben Sie das Laufwerk mit Vorsicht.

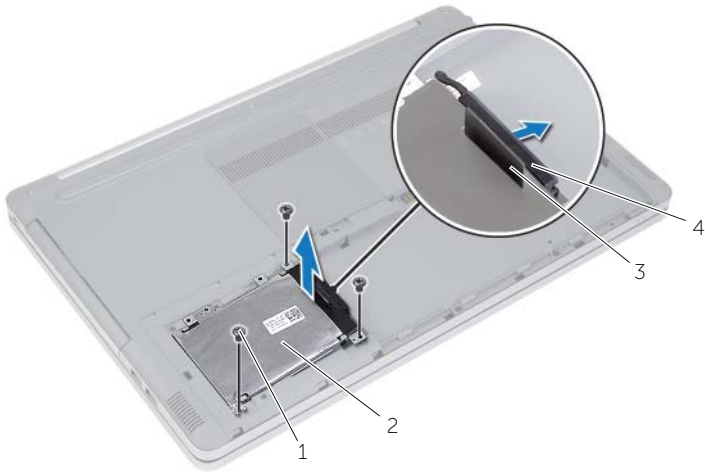
Vorbereitende Arbeitsschritte

Entfernen Sie den Akku. Siehe „Entfernen des Akkus“ auf Seite 10.

Vorgehensweise

- 1 Entfernen Sie die Schrauben, mit denen die Festplattenbaugruppe am Computersockel befestigt ist.
- 2 Heben Sie mithilfe der Zuglasche die Festplattenbaugruppe an.

- 3** Trennen Sie das Festplattenkabel und heben Sie die Festplattenbaugruppe aus dem Computersockel heraus.




1	Schrauben (3)	2	Festplattenbaugruppe
3	Zuglasche	4	Festplattenlaufwerk

- 4** Entfernen Sie die Schrauben, mit denen der Festplattenträger an der Festplattenlaufwerkbaugruppe befestigt ist.
- 5** Heben Sie den Festplattenträger mit der Zuglasche vom Festplattenlaufwerk.



1	Zuglasche	2	Festplattenträger
3	Festplattenlaufwerk	4	Schrauben (4)

Austauschen der Festplatte

 **WARNUNG:** Bevor Sie Arbeiten im Inneren des Computers ausführen, lesen Sie zunächst die im Lieferumfang des Computers enthaltenen Sicherheitshinweise und befolgen Sie die Anweisungen unter „Vor der Arbeit an Komponenten im Innern des Computers“ auf Seite 7. Befolgen Sie nach Arbeiten im Inneren des Computers die Anweisungen unter „Nach Abschluss der Arbeiten im Inneren des Computers“ auf Seite 9. Zusätzliche Informationen zur bestmöglichen Einhaltung der Sicherheitsrichtlinien finden Sie auf der Homepage zur Richtlinienkonformität unter dell.com/regulatory_compliance.

 **VORSICHTSHINWEIS:** Festplattenlaufwerke sind äußerst empfindlich. Handhaben Sie das Laufwerk mit Vorsicht.

Vorgehensweise

- 1 Richten Sie die Schraubenbohrungen auf dem Festplattenträger an den Schraubenbohrungen auf der Festplatte aus.
- 2 Bringen Sie die Schrauben wieder an, mit denen der Festplattenträger am Festplattenlaufwerk befestigt wird.
- 3 Verbinden Sie das Festplattenlaufwerkskabel mit der Festplattenbaugruppe.
- 4 Legen Sie die Festplattenbaugruppe auf den Computersockel und schieben Sie sie in die richtige Position.
- 5 Setzen Sie die Schrauben, mit denen die Festplattenbaugruppe am Computersockel befestigt ist, wieder ein.

Abschließende Arbeitsschritte

Setzen Sie den Akku wieder ein. Siehe „Austauschen des Akkus“ auf Seite 12.

Entfernen der Tastatur

! **WARNUNG:** Bevor Sie Arbeiten im Inneren des Computers ausführen, lesen Sie zunächst die im Lieferumfang des Computers enthaltenen Sicherheitshinweise und befolgen Sie die Anweisungen unter „Vor der Arbeit an Komponenten im Innern des Computers“ auf Seite 7. Befolgen Sie nach Arbeiten im Inneren des Computers die Anweisungen unter „Nach Abschluss der Arbeiten im Inneren des Computers“ auf Seite 9. Zusätzliche Informationen zur bestmöglichen Einhaltung der Sicherheitsrichtlinien finden Sie auf der Homepage zur Richtlinienkonformität unter dell.com/regulatory_compliance.

Vorbereitende Arbeitsschritte

Entfernen Sie den Akku. Siehe „Entfernen des Akkus“ auf Seite 10.

Vorgehensweise

- 1 Heben Sie die Speichermodulabdeckung aus dem Computersockel heraus.



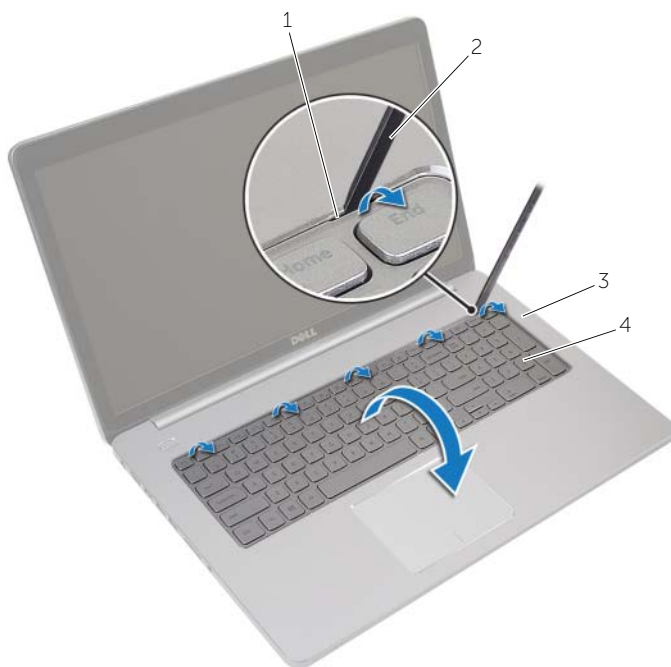
1 Speichermodulabdeckung

2 Entfernen Sie die Schraube, mit denen die Tastatur am Computersockel befestigt ist.



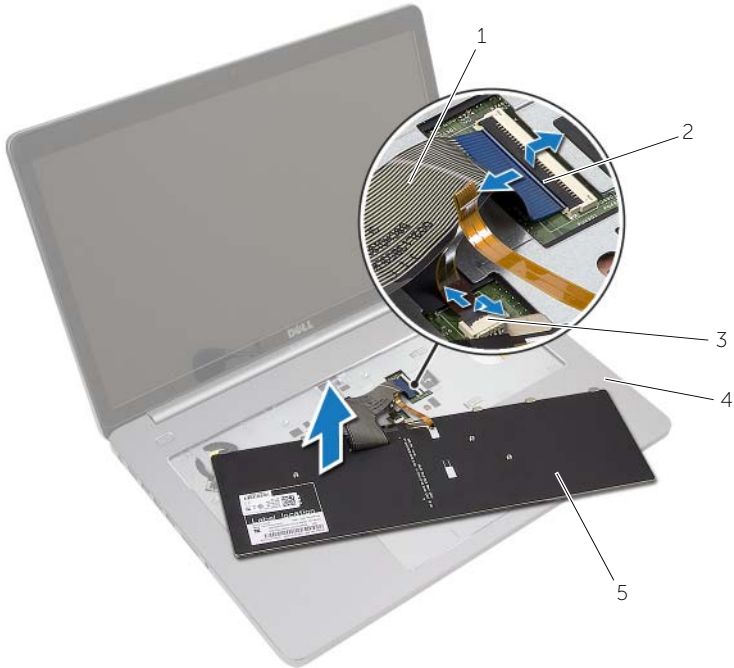
1 Schraube

- 3 Drehen Sie den Computer um.
- 4 Entriegeln Sie mithilfe eines Kunststoffstifts vorsichtig die Tastatur von den Laschen an der Handballenstützen-Baugruppe.



1	Laschen (5)	2	Kunststoffstift
3	Handballenstütze	4	Tastatur

- 5 Drehen Sie die Tastatur vorsichtig um und platzieren Sie sie auf der Handballenstütze.
- 6 Heben Sie den Arretierbügel an und trennen Sie das Tastaturkabel von der Systemplatine.
- 7 Heben Sie den Arretierbügel an und trennen Sie das Kabel für die Tastaturhintergrundbeleuchtung von der Systemplatine.
- 8 Heben Sie die Tastatur von der Handballenstütze.



1	Tastaturkabel	2	Verriegelungen (2)
3	Tastaturbeleuchtungskabel	4	Handballenstütze
5	Tastatur		

Einsetzen der Tastatur



WARNUNG: Bevor Sie Arbeiten im Inneren des Computers ausführen, lesen Sie zunächst die im Lieferumfang des Computers enthaltenen Sicherheitshinweise und befolgen Sie die Anweisungen unter „Vor der Arbeit an Komponenten im Innern des Computers“ auf Seite 7. Befolgen Sie nach Arbeiten im Inneren des Computers die Anweisungen unter „Nach Abschluss der Arbeiten im Inneren des Computers“ auf Seite 9. Zusätzliche Informationen zur bestmöglichen Einhaltung der Sicherheitsrichtlinien finden Sie auf der Homepage zur Richtlinienkonformität unter dell.com/regulatory_compliance.

Vorgehensweise

- 1 Schieben Sie das Kabel für die Tastaturhintergrundbeleuchtung in den entsprechenden Anschluss, und drücken Sie auf die Anschlusslasche, um das Kabel zu sichern.
- 2 Schieben Sie das Tastaturkabel in den Anschluss, und drücken Sie auf die Lasche, um das Kabel zu sichern.
- 3 Schieben Sie die Halterungen an der Tastatur in die Steckplätze an der Handballenstütze und rasten Sie die Tastatur auf der Handballenstütze ein.
- 4 Bringen Sie die Schrauben wieder an, mit denen die Tastatur am Computersockel befestigt wird.
- 5 Drehen Sie den Computer mit der Unterseite nach oben und bringen Sie die beiden Schrauben wieder an, mit denen die Tastatur am Computersockel befestigt ist.
- 6 Die Speichermodulabdeckung wieder anbringen.

Abschließende Arbeitsschritte

Setzen Sie den Akku wieder ein. Siehe „Austauschen des Akkus“ auf Seite 12.

Entfernen der Bodenabdeckung



WARNUNG: Bevor Sie Arbeiten im Inneren des Computers ausführen, lesen Sie zunächst die im Lieferumfang des Computers enthaltenen Sicherheitshinweise und befolgen Sie die Anweisungen unter „Vor der Arbeit an Komponenten im Innern des Computers“ auf Seite 7. Befolgen Sie nach Arbeiten im Inneren des Computers die Anweisungen unter „Nach Abschluss der Arbeiten im Inneren des Computers“ auf Seite 9. Zusätzliche Informationen zur bestmöglichen Einhaltung der Sicherheitsrichtlinien finden Sie auf der Homepage zur Richtlinienkonformität unter dell.com/regulatory_compliance.

Vorbereitende Arbeitsschritte

- 1 Entfernen Sie den Akku. Siehe „Entfernen des Akkus“ auf Seite 10.
- 2 Befolgen Sie die Anweisungen von Schritt1 bis Schritt3 unter „Entfernen des optischen Laufwerks“ auf Seite 16.
- 3 Befolgen Sie die Anweisungen von Schritt1 bis Schritt3 unter „Entfernen des Festplattenlaufwerks“ auf Seite 20.
- 4 Entfernen Sie die Tastatur. Siehe „Entfernen der Tastatur“ auf Seite 23.

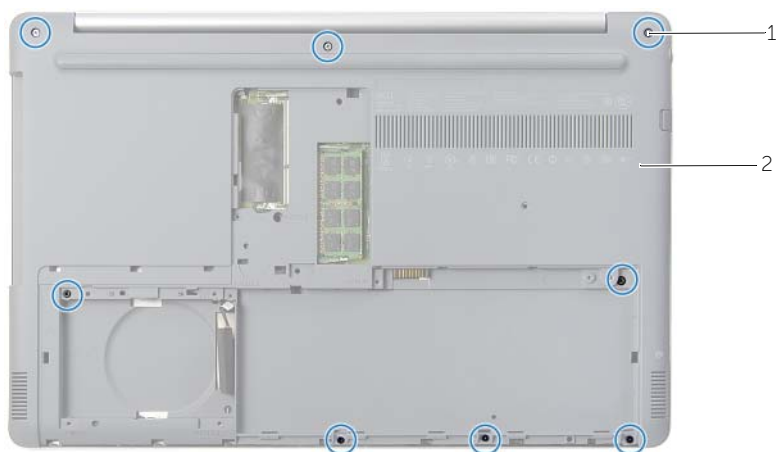
Vorgehensweise

- 1 Entfernen Sie die Schrauben, mit denen die Bodenabdeckung am Computersockel befestigt ist.



1 Schrauben (2)

- 2 Drehen Sie den Computer um und entfernen Sie die Schrauben, mit denen die Abdeckung am Computer befestigt ist.



1 Schrauben (8)

2 Bodenabdeckung

3 Heben Sie die Bodenabdeckung vom Computersockel ab.



1 Bodenabdeckung

2 Kunststoffstift

Anbringen der Bodenabdeckung



WARNUNG: Bevor Sie Arbeiten im Inneren des Computers ausführen, lesen Sie zunächst die im Lieferumfang des Computers enthaltenen Sicherheitshinweise und befolgen Sie die Anweisungen unter „Vor der Arbeit an Komponenten im Innern des Computers“ auf Seite 7. Befolgen Sie nach Arbeiten im Inneren des Computers die Anweisungen unter „Nach Abschluss der Arbeiten im Inneren des Computers“ auf Seite 9. Zusätzliche Informationen zur bestmöglichen Einhaltung der Sicherheitsrichtlinien finden Sie auf der Homepage zur Richtlinienkonformität unter dell.com/regulatory_compliance.

Vorgehensweise

- 1 Setzen Sie die Bodenabdeckung auf den Computersockel und lassen Sie sie einrasten.
- 2 Bringen Sie die Schrauben wieder an, mit denen die Bodenabdeckung am Computersockel befestigt wird.

Abschließende Arbeitsschritte

- 1 Bringen Sie die Tastatur wieder an. Siehe „Einsetzen der Tastatur“ auf Seite 27.
- 2 Befolgen Sie die Anweisungen von Schritt4 bis Schritt6 unter „Austauschen des optischen Laufwerks“ auf Seite 19.
- 3 Befolgen Sie die Anweisungen von Schritt3 bis Schritt5 unter „Austauschen der Festplatte“ auf Seite 22.
- 4 Bauen Sie die Baugruppe des optischen Laufwerks wieder ein. Siehe „Austauschen des optischen Laufwerks“ auf Seite 19.
- 5 Setzen Sie den Akku wieder ein. Siehe „Austauschen des Akkus“ auf Seite 12.

Entfernen der Knopfzellenbatterie



WARNUNG: Bevor Sie Arbeiten im Inneren des Computers ausführen, lesen Sie zunächst die im Lieferumfang des Computers enthaltenen Sicherheitshinweise und befolgen Sie die Anweisungen unter „Vor der Arbeit an Komponenten im Innern des Computers“ auf Seite 7. Befolgen Sie nach Arbeiten im Inneren des Computers die Anweisungen unter „Nach Abschluss der Arbeiten im Inneren des Computers“ auf Seite 9. Zusätzliche Informationen zur bestmöglichen Einhaltung der Sicherheitsrichtlinien finden Sie auf der Homepage zur Richtlinienkonformität unter dell.com/regulatory_compliance.



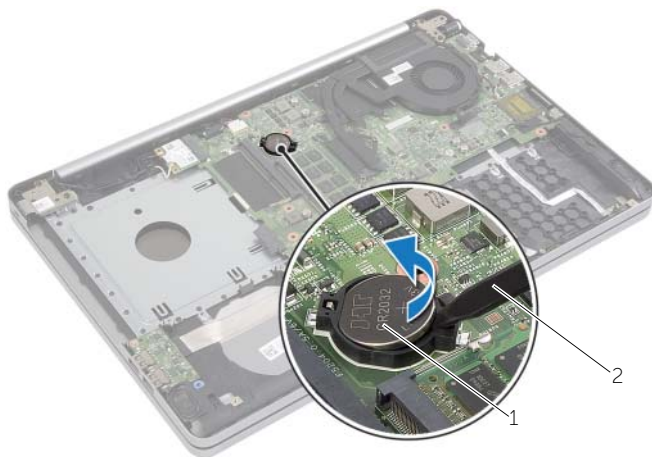
VORSICHTSHINWEIS: Durch das Entfernen der Knopfzellenbatterie werden die BIOS-Einstellungen auf die Standardwerte zurückgestellt. Daher sollten Sie vor dem Entfernen der Knopfzellenbatterie die BIOS-Einstellungen notieren.

Vorbereitende Arbeitsschritte

- 1 Entfernen Sie den Akku. Siehe „Entfernen des Akkus“ auf Seite 10.
- 2 Nehmen Sie die Baugruppe des optischen Laufwerks heraus. Siehe „Entfernen des optischen Laufwerks“ auf Seite 16.
- 3 Nehmen Sie die Festplatten-Baugruppe heraus. Siehe „Entfernen des Festplattenlaufwerks“ auf Seite 20.
- 4 Entfernen Sie die Tastatur. Siehe „Entfernen der Tastatur“ auf Seite 23.
- 5 Entfernen Sie die Bodenabdeckung. Siehe „Entfernen der Bodenabdeckung“ auf Seite 28.

Vorgehensweise


Hebeln Sie den Knopfzellenakku vorsichtig mit einem Kunststoffstift aus der Akkualterung auf der Systemplatine.




1 Knopfzellenbatterie

2 Kunststoffstift

Austauschen der Knopfzellenbatterie

 **WARNUNG:** Bevor Sie Arbeiten im Inneren des Computers ausführen, lesen Sie zunächst die im Lieferumfang des Computers enthaltenen Sicherheitshinweise und befolgen Sie die Anweisungen unter „Vor der Arbeit an Komponenten im Innern des Computers“ auf Seite 7. Befolgen Sie nach Arbeiten im Inneren des Computers die Anweisungen unter „Nach Abschluss der Arbeiten im Inneren des Computers“ auf Seite 9. Zusätzliche Informationen zur bestmöglichen Einhaltung der Sicherheitsrichtlinien finden Sie auf der Homepage zur Richtlinienkonformität unter dell.com/regulatory_compliance.

 **WARNUNG:** Bei unsachgemäßem Einbau kann der Akku explodieren. Ersetzen Sie den Akku nur mit typgleichen oder äquivalenten Modellen. Leere Akkus sind den Herstelleranweisungen entsprechend zu entsorgen.

Vorgehensweise

Rasten Sie den Knopfzellenakku mit dem Pluspol nach oben in die Akkuhalterung auf der Systemplatine ein.

Abschließende Arbeitsschritte

- 1 Bringen Sie die Bodenabdeckung wieder an. Siehe „Anbringen der Bodenabdeckung“ auf Seite 31.
- 2 Bringen Sie die Tastatur wieder an. Siehe „Einsetzen der Tastatur“ auf Seite 27.
- 3 Setzen Sie die Festplatten-Baugruppe wieder ein. Siehe „Austauschen der Festplatte“ auf Seite 22.
- 4 Bauen Sie die Baugruppe des optischen Laufwerks wieder ein. Siehe „Austauschen des optischen Laufwerks“ auf Seite 19.
- 5 Setzen Sie den Akku wieder ein. Siehe „Austauschen des Akkus“ auf Seite 12.

Entfernen der Wireless-Karte



WARNUNG: Bevor Sie Arbeiten im Inneren des Computers ausführen, lesen Sie zunächst die im Lieferumfang des Computers enthaltenen Sicherheitshinweise und befolgen Sie die Anweisungen unter „Vor der Arbeit an Komponenten im Innern des Computers“ auf Seite 7. Befolgen Sie nach Arbeiten im Inneren des Computers die Anweisungen unter „Nach Abschluss der Arbeiten im Inneren des Computers“ auf Seite 9. Zusätzliche Informationen zur bestmöglichen Einhaltung der Sicherheitsrichtlinien finden Sie auf der Homepage zur Richtlinienkonformität unter dell.com/regulatory_compliance.

Vorbereitende Arbeitsschritte

- 1 Entfernen Sie den Akku. Siehe „Entfernen des Akkus“ auf Seite 10.
- 2 Nehmen Sie die Baugruppe des optischen Laufwerks heraus. Siehe „Entfernen des optischen Laufwerks“ auf Seite 16.
- 3 Nehmen Sie die Festplatten-Baugruppe heraus. Weitere Informationen finden Sie unter „Entfernen des Festplattenlaufwerks“ auf Seite 20.
- 4 Entfernen Sie die Tastatur. Siehe „Entfernen der Tastatur“ auf Seite 23.
- 5 Entfernen Sie die Bodenabdeckung. Siehe „Entfernen der Bodenabdeckung“ auf Seite 28.

Vorgehensweise

- 1 Trennen Sie die Antennenkabel von der Wireless-Mini-Card.
- 2 Drücken Sie auf die Lasche, um die Wireless-Karte zu lösen.
- 3 Ziehen Sie die Wireless-Card aus dem Mini-Card-Anschluss heraus.



1	Klammer	2	Wireless-Karte
3	Antennenkabel (2)	4	Mini-Card-Anschluss

Einsetzen der Wireless-Karte



WARNUNG: Bevor Sie Arbeiten im Inneren des Computers ausführen, lesen Sie zunächst die im Lieferumfang des Computers enthaltenen Sicherheitshinweise und befolgen Sie die Anweisungen unter „Vor der Arbeit an Komponenten im Innern des Computers“ auf Seite 7. Befolgen Sie nach Arbeiten im Inneren des Computers die Anweisungen unter „Nach Abschluss der Arbeiten im Inneren des Computers“ auf Seite 9. Zusätzliche Informationen zur bestmöglichen Einhaltung der Sicherheitsrichtlinien finden Sie auf der Homepage zur Richtlinienkonformität unter dell.com/regulatory_compliance.

Vorgehensweise



VORSICHTSHINWEIS: Um Beschädigungen an der Wireless-Mini-Card zu vermeiden, stellen Sie sicher, dass sich unter der Wireless-Mini-Card keine Kabel befinden.

- 1 Richten Sie die Kerbe an der Wireless-Karte an der Halterung des Wireless-Kartenanschlusses aus.
- 2 Schieben Sie die Wireless-Karte schräg in den Mini-Card-Anschluss ein.
- 3 Drücken Sie das andere Ende der Wireless-Karte nach unten, um sie zu sichern.
- 4 Schließen Sie die Antennenkabel an die Wireless-Karte an.
Die folgende Tabelle enthält die Antennenkabel-Farbcodierungen für alle von Ihrem Computer unterstützten Wireless-Karten.

Anschlüsse auf der Wireless-Mini-Card	Antennenkabelfarbe
Netzkabel (weißes Dreieck)	Weiß
Auxiliary-Kabel (schwarzes Dreieck)	Schwarz

Abschließende Arbeitsschritte

- 1 Bringen Sie die Bodenabdeckung wieder an. Siehe „Anbringen der Bodenabdeckung“ auf Seite 31.
- 2 Bringen Sie die Tastatur wieder an. Siehe „Einsetzen der Tastatur“ auf Seite 27.
- 3 Setzen Sie die Festplatten-Baugruppe wieder ein. Siehe „Austauschen der Festplatte“ auf Seite 22.
- 4 Bauen Sie die Baugruppe des optischen Laufwerks wieder ein. Siehe „Austauschen des optischen Laufwerks“ auf Seite 19.
- 5 Setzen Sie den Akku wieder ein. Siehe „Austauschen des Akkus“ auf Seite 12.

Entfernen der Kühlbaugruppe



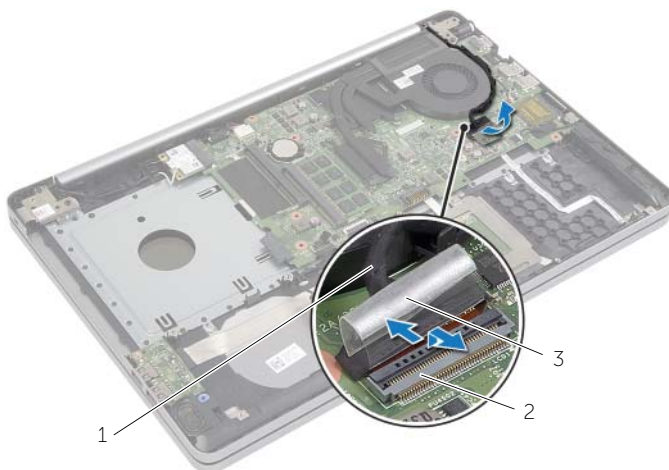
WARNUNG: Bevor Sie Arbeiten im Inneren des Computers ausführen, lesen Sie zunächst die im Lieferumfang des Computers enthaltenen Sicherheitshinweise und befolgen Sie die Anweisungen unter „Vor der Arbeit an Komponenten im Innern des Computers“ auf Seite 7. Befolgen Sie nach Arbeiten im Inneren des Computers die Anweisungen unter „Nach Abschluss der Arbeiten im Inneren des Computers“ auf Seite 9. Informationen zur bestmöglichen Einhaltung der Sicherheitsrichtlinien finden Sie auf der Homepage zur Richtlinienkonformität unter dell.com/regulatory_compliance.

Vorbereitende Arbeitsschritte

- 1 Entfernen Sie den Akku. Siehe „Entfernen des Akkus“ auf Seite 10.
- 2 Entfernen Sie das optische Laufwerk. Siehe „Entfernen des optischen Laufwerks“ auf Seite 16.
- 3 Entfernen Sie die Festplatte. Siehe „Entfernen des Festplattenlaufwerks“ auf Seite 20.
- 4 Entfernen Sie die Tastatur. Siehe „Entfernen der Tastatur“ auf Seite 23.
- 5 Entfernen Sie die Bodenabdeckung. Siehe „Entfernen der Bodenabdeckung“ auf Seite 28.

Vorgehensweise

- 1 Lösen Sie das Klebeband vom Bildschirmkabel-Anschluss.
- 2 Heben Sie den Riegel an und trennen Sie das Bildschirmkabel von der Systemplatine.
- 3 Merken Sie sich die Kabelführung und entfernen Sie das Bildschirmkabel aus den Kabelführungen am Lüfter.

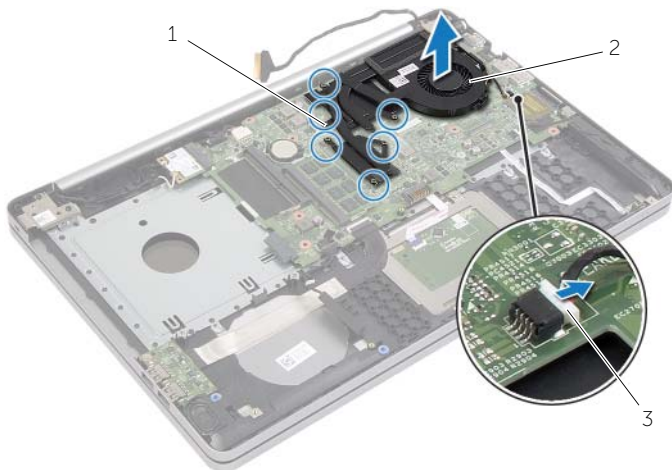


1 Bildschirmkabel

2 Freigabehebel

3 Klebeband

- 4 Ziehen Sie das Lüfterkabel von der Systemplatine ab.
- 5 Lösen Sie die unverlierbaren Schrauben, mit denen die Kühlbaugruppe an der Systemplatine befestigt wird, der Reihe nach (wie auf der Kühlbaugruppe angegeben).
- 6 Heben Sie die Kühlbaugruppe von der Systemplatine.



1 Unverlierbare Schrauben (6)

2 Kühlbaugruppe

3 Lüfterkabel

Austauschen der Kühlbaugruppe



WARNUNG: Bevor Sie Arbeiten im Inneren des Computers ausführen, lesen Sie zunächst die im Lieferumfang des Computers enthaltenen Sicherheitshinweise und befolgen Sie die Anweisungen unter „Vor der Arbeit an Komponenten im Innern des Computers“ auf Seite 7. Befolgen Sie nach Arbeiten im Inneren des Computers die Anweisungen unter „Nach Abschluss der Arbeiten im Inneren des Computers“ auf Seite 9. Zusätzliche Informationen zur bestmöglichen Einhaltung der Sicherheitsrichtlinien finden Sie auf der Homepage zur Richtlinienkonformität unter dell.com/regulatory_compliance.

Vorgehensweise

- 1 Richten Sie die Schrauben der Kühlbaugruppe an den Schraubenbohrungen der Systemplatine aus.
- 2 Ziehen Sie die beiden selbstsichernden Schrauben an, mit denen die Kühlbaugruppe an der Systemplatine befestigt wird.
- 3 Verbinden Sie das Lüfterkabel mit dem entsprechenden Anschluss auf der Systemplatine.
- 4 Verbinden Sie das Bildschirmkabel mit dem entsprechenden Anschluss auf der Systemplatine.
- 5 Führen Sie das Bildschirmkabel durch die Kabelführung am Lüfter.

Abschließende Arbeitsschritte

- 1 Bringen Sie die Bodenabdeckung wieder an. Siehe „Anbringen der Bodenabdeckung“ auf Seite 31.
- 2 Bringen Sie die Tastatur wieder an. Weitere Informationen finden Sie unter „Einsetzen der Tastatur“ auf Seite 27.
- 3 Setzen Sie die Festplatte wieder ein. Siehe „Austauschen der Festplatte“ auf Seite 22.
- 4 Setzen Sie das optische Laufwerk ein. Siehe „Austauschen des optischen Laufwerks“ auf Seite 19.
- 5 Setzen Sie den Akku wieder ein. Siehe „Austauschen des Akkus“ auf Seite 12.

Entfernen der USB-Platine



WARNUNG: Bevor Sie Arbeiten im Inneren des Computers ausführen, lesen Sie zunächst die im Lieferumfang des Computers enthaltenen Sicherheitshinweise und befolgen Sie die Anweisungen unter „Vor der Arbeit an Komponenten im Innern des Computers“ auf Seite 7. Befolgen Sie nach Arbeiten im Inneren des Computers die Anweisungen unter „Nach Abschluss der Arbeiten im Inneren des Computers“ auf Seite 9. Zusätzliche Informationen zur bestmöglichen Einhaltung der Sicherheitsrichtlinien finden Sie auf der Homepage zur Richtlinienkonformität unter dell.com/regulatory_compliance.

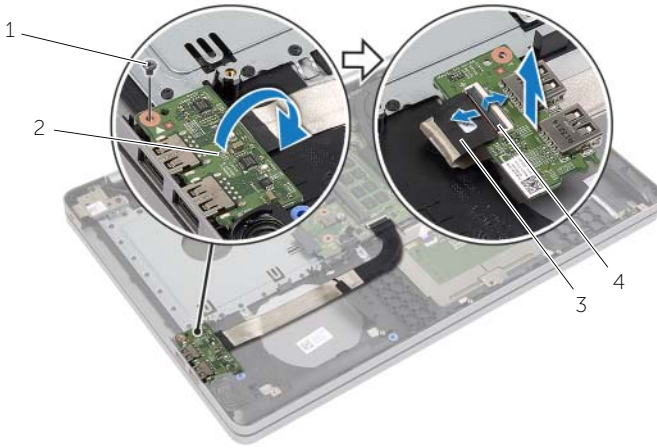
Vorbereitende Arbeitsschritte

- 1 Entfernen Sie den Akku. Siehe „Entfernen des Akkus“ auf Seite 10.
- 2 Nehmen Sie die Baugruppe des optischen Laufwerks heraus. Siehe „Entfernen des optischen Laufwerks“ auf Seite 16.
- 3 Nehmen Sie die Festplatten-Baugruppe heraus. Siehe „Entfernen des Festplattenlaufwerks“ auf Seite 20.
- 4 Entfernen Sie die Tastatur. Siehe „Entfernen der Tastatur“ auf Seite 23.
- 5 Entfernen Sie die Bodenabdeckung. Siehe „Entfernen der Bodenabdeckung“ auf Seite 28.

Vorgehensweise

- 1 Entfernen Sie die Schraube, mit der die USB-Platine am Computersockel befestigt ist.
- 2 Drehen Sie die USB-Platine um und ziehen Sie das Klebeband vom USB-Platinkabel.
- 3 Heben Sie den Freigabehebel an, und trennen Sie das USB-Platinkabel von der USB-Platine.

4 Heben Sie die USB-Platine vom Computersockel weg.



1	Schraube	2	USB-Platine
3	USB-Platinenkabel	4	Arretierbügel

Einbauen der USB-Platine



WARNUNG: Bevor Sie Arbeiten im Inneren des Computers ausführen, lesen Sie zunächst die im Lieferumfang des Computers enthaltenen Sicherheitshinweise und befolgen Sie die Anweisungen unter „Vor der Arbeit an Komponenten im Innern des Computers“ auf Seite 7. Befolgen Sie nach Arbeiten im Inneren des Computers die Anweisungen unter „Nach Abschluss der Arbeiten im Inneren des Computers“ auf Seite 9. Zusätzliche Informationen zur bestmöglichen Einhaltung der Sicherheitsrichtlinien finden Sie auf der Homepage zur Richtlinienkonformität unter dell.com/regulatory_compliance.

Vorgehensweise

- 1 Verbinden Sie das USB-Platinkabel mit der USB-Platine und drücken Sie den Riegel nach unten, um das Kabel zu befestigen.
- 2 Bringen Sie das Klebeband am USB-Platinkabel an.
- 3 Verwenden Sie die Führungsstifte am Computersockel, um die USB-Platine zu platzieren.
- 4 Bringen Sie die Schraube, mit der die USB-Platine am Computersockel befestigt ist, wieder an.

Abschließende Arbeitsschritte

- 1 Bringen Sie die Bodenabdeckung wieder an. Siehe „Anbringen der Bodenabdeckung“ auf Seite 31.
- 2 Bringen Sie die Tastatur wieder an. Siehe „Einsetzen der Tastatur“ auf Seite 27.
- 3 Setzen Sie die Festplatten-Baugruppe wieder ein. Siehe „Austauschen der Festplatte“ auf Seite 22.
- 4 Bauen Sie die Baugruppe des optischen Laufwerks wieder ein. Siehe „Austauschen des optischen Laufwerks“ auf Seite 19.
- 5 Setzen Sie den Akku wieder ein. Siehe „Austauschen des Akkus“ auf Seite 12.

Entfernen der Lautsprecher



WARNUNG: Bevor Sie Arbeiten im Inneren des Computers ausführen, lesen Sie zunächst die im Lieferumfang des Computers enthaltenen Sicherheitshinweise und befolgen Sie die Anweisungen unter „Vor der Arbeit an Komponenten im Innern des Computers“ auf Seite 7. Befolgen Sie nach Arbeiten im Inneren des Computers die Anweisungen unter „Nach Abschluss der Arbeiten im Inneren des Computers“ auf Seite 9. Zusätzliche Informationen zur bestmöglichen Einhaltung der Sicherheitsrichtlinien finden Sie auf der Homepage zur Richtlinienkonformität unter dell.com/regulatory_compliance.

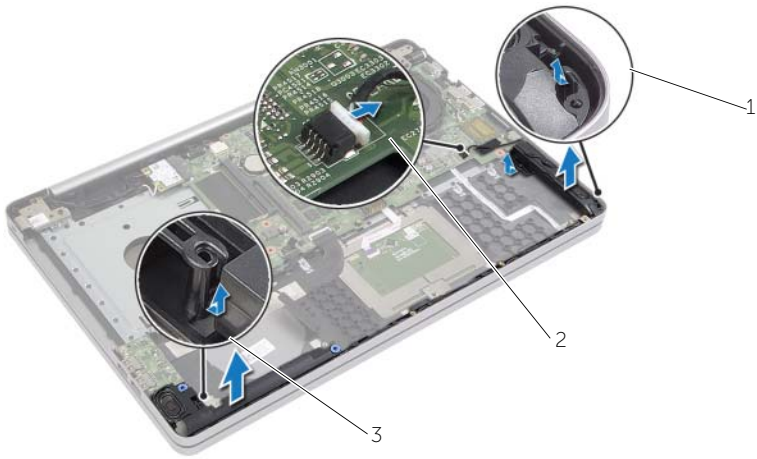
Vorbereitende Arbeitsschritte

- 1 Entfernen Sie den Akku. Siehe „Entfernen des Akkus“ auf Seite 10.
- 2 Entfernen Sie das optische Laufwerk. Siehe „Entfernen des optischen Laufwerks“ auf Seite 16.
- 3 Entfernen Sie die Festplatte. Siehe „Entfernen des Festplattenlaufwerks“ auf Seite 20.
- 4 Entfernen Sie die Bodenabdeckung. Siehe „Entfernen der Bodenabdeckung“ auf Seite 28.
- 5 Entfernen Sie die Tastatur. Weitere Informationen finden Sie unter „Entfernen der Tastatur“ auf Seite 23.

Vorgehensweise

- 1 Lösen Sie die Halterungen am rechten Lautsprecher mithilfe eines Kunststoffstifts.
- 2 Notieren Sie sich die Lautsprecherkabelführung und entfernen Sie das Kabel aus den Kabelführungen.
- 3 Trennen Sie das Lautsprecherkabel von der Hauptplatine.

- 4 Heben Sie die Lautsprecher zusammen mit dem Lautsprecherkabel aus der oberen Abdeckung.



1	Lautsprecher (2)	2	Lautsprecherkabel
3	Klammer		

Anbringen der Lautsprecher



WARNUNG: Bevor Sie Arbeiten im Inneren des Computers ausführen, lesen Sie zunächst die im Lieferumfang des Computers enthaltenen Sicherheitshinweise und befolgen Sie die Anweisungen unter „Vor der Arbeit an Komponenten im Innern des Computers“ auf Seite 7. Befolgen Sie nach Arbeiten im Inneren des Computers die Anweisungen unter „Nach Abschluss der Arbeiten im Inneren des Computers“ auf Seite 9. Zusätzliche Informationen zur bestmöglichen Einhaltung der Sicherheitsrichtlinien finden Sie auf der Homepage zur Richtlinienkonformität unter dell.com/regulatory_compliance.

Vorgehensweise

- 1 Verwenden Sie die Führungsstifte am Computersockel, um die Lautsprecher zu platzieren.
- 2 Führen Sie das Lautsprecherkabel durch die Kabelführungen am Computersockel.
- 3 Verbinden Sie das Lautsprecherkabel mit dem Anschluss auf der Systemplatine.

Abschließende Arbeitsschritte

- 1 Bringen Sie die Bodenabdeckung wieder an. Siehe „Anbringen der Bodenabdeckung“ auf Seite 31.
- 2 Bringen Sie die Tastatur wieder an. Siehe „Einsetzen der Tastatur“ auf Seite 27.
- 3 Setzen Sie das optische Laufwerk ein. Siehe „Austauschen des optischen Laufwerks“ auf Seite 19.
- 4 Setzen Sie die Festplatte wieder ein. Siehe „Austauschen der Festplatte“ auf Seite 22.
- 5 Setzen Sie den Akku wieder ein. Siehe „Austauschen des Akkus“ auf Seite 12.

Entfernen der Systemplatine



WARNUNG: Bevor Sie Arbeiten im Inneren des Computers ausführen, lesen Sie zunächst die im Lieferumfang des Computers enthaltenen Sicherheitshinweise und befolgen Sie die Anweisungen unter „Vor der Arbeit an Komponenten im Innern des Computers“ auf Seite 7. Befolgen Sie nach Arbeiten im Inneren des Computers die Anweisungen unter „Nach Abschluss der Arbeiten im Inneren des Computers“ auf Seite 9. Zusätzliche Informationen zur bestmöglichen Einhaltung der Sicherheitsrichtlinien finden Sie auf der Homepage zur Richtlinienkonformität unter [dell.com/regulatory_compliance](https://www.dell.com/regulatory_compliance).



ANMERKUNG: Die Service-Tag-Nummer Ihres Computers befindet sich auf der Systemplatine. Sie müssen die Service-Tag-Nummer nach dem Wiedereinbau der Systemplatine im System-Setup eingeben.



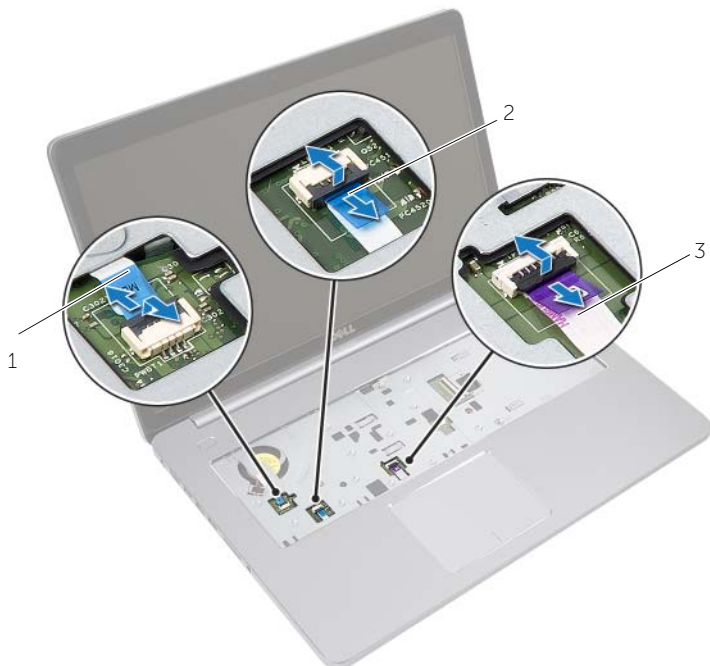
ANMERKUNG: Bevor Sie die Kabel von der Systemplatine trennen, notieren Sie sich die Position der Anschlüsse, sodass Sie sie nach dem Einbau der Systemplatine wieder korrekt anschließen können.

Vorbereitende Arbeitsschritte

- 1 Entfernen Sie den Akku. Siehe „Entfernen des Akkus“ auf Seite 10.
- 2 Entfernen Sie die Speichermodule. Siehe „Entfernen von Speichermodulen“ auf Seite 13.
- 3 Nehmen Sie die Baugruppe des optischen Laufwerks heraus. Siehe „Entfernen des optischen Laufwerks“ auf Seite 16.
- 4 Nehmen Sie die Festplatten-Baugruppe heraus. Siehe „Entfernen des Festplattenlaufwerks“ auf Seite 20.
- 5 Entfernen Sie die Tastatur. Siehe „Entfernen der Tastatur“ auf Seite 23.
- 6 Entfernen Sie die Bodenabdeckung. Siehe „Entfernen der Bodenabdeckung“ auf Seite 28.
- 7 Entfernen Sie die Wireless-Karte. Siehe „Entfernen der Wireless-Karte“ auf Seite 35.
- 8 Entfernen Sie die USB-Platine. Siehe „Entfernen der USB-Platine“ auf Seite 42.
- 9 Entfernen Sie die Kühlbaugruppe. Siehe „Entfernen der Kühlbaugruppe“ auf Seite 38.
- 10 Entfernen Sie die Knopfzellenbatterie. Siehe „Entfernen der Knopfzellenbatterie“ auf Seite 32.

Vorgehensweise

- 1 Drehen Sie den Computer mit der oberen Seite nach oben und öffnen Sie den Bildschirm.
- 2 Heben Sie den Riegel an und trennen Sie das Kabel der Statusanzeige.
- 3 Heben Sie den Riegel an und trennen Sie das Touchpad-Kabel.
- 4 Heben Sie den Riegel an und trennen Sie das Betriebssystemskabel.

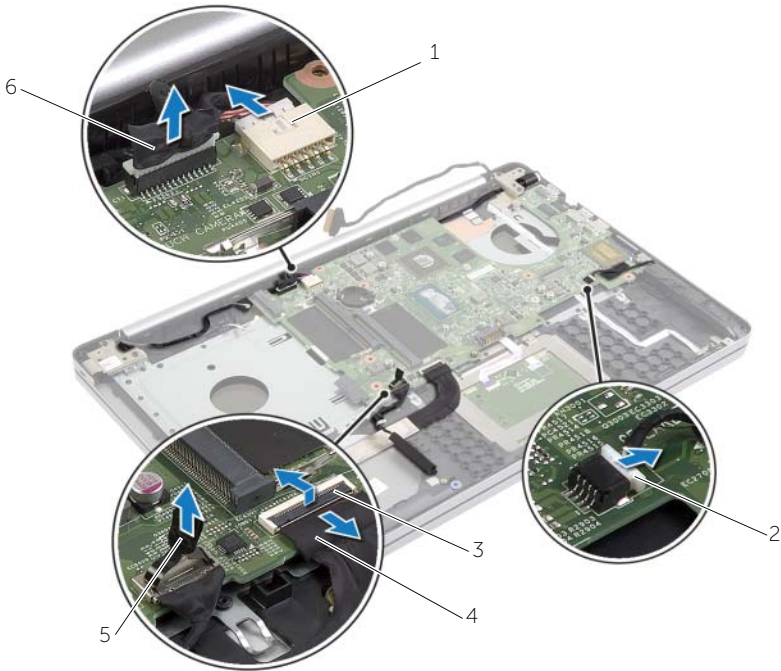


1 Betriebssystemkabel

2 Kabel für die Statusanzeigen

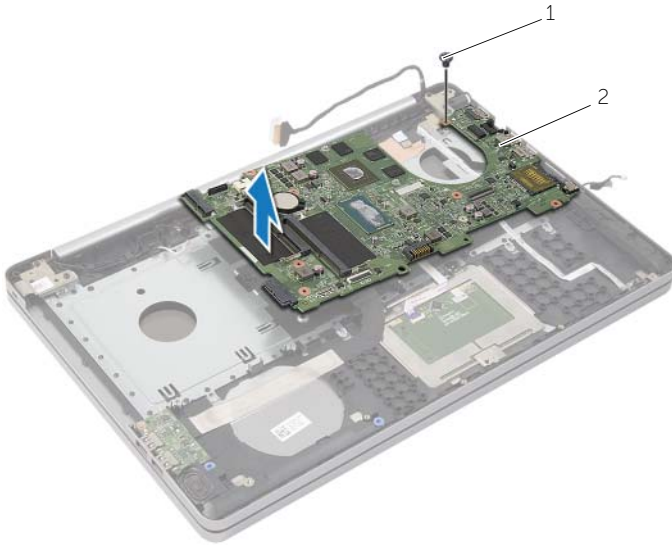
3 Touchpad-Kabel

- 5 Drehen Sie den Computer um.
- 6 Ziehen Sie das Klebeband vom USB-Platinenkabel.
- 7 Heben Sie den Arretierungsbügel an und trennen Sie das USB-Platinenkabel unter Verwendung der Zuglasche von der Systemplatine.
- 8 Trennen Sie das Lautsprecherkabel von der Hauptplatine.
- 9 Trennen Sie das Festplattenkabel von der Systemplatine.
- 10 Trennen Sie das Netzadapteranschlusskabel von der Systemplatine.
- 11 Trennen Sie das Kamerakabel von der Systemplatine.



1	Netzadapteranschlusskabel	2	Lautsprecherkabel
3	Freigabehebel	4	USB-Platinenkabel
5	Festplattenlaufwerk	6	Kamerakabel

- 12 Entfernen die Schraube, die die Systemplatine am Computersockel befestigt.
- 13 Heben Sie die Systemplatine in einem 45-Grad-Winkel an und lösen Sie die Systemplattenanschlüsse von den Steckplätzen am Computersockel.
- 14 Heben Sie die Systemplattenbaugruppe aus dem Computersockel heraus.



1 Schraube	2 Systemplattenbaugruppe
------------	--------------------------

Austauschen der Systemplatine



WARNUNG: Bevor Sie Arbeiten im Inneren des Computers ausführen, lesen Sie zunächst die im Lieferumfang des Computers enthaltenen Sicherheitshinweise und befolgen Sie die Anweisungen unter „Vor der Arbeit an Komponenten im Innern des Computers“ auf Seite 7. Befolgen Sie nach Arbeiten im Inneren des Computers die Anweisungen unter „Nach Abschluss der Arbeiten im Inneren des Computers“ auf Seite 9. Zusätzliche Informationen zur bestmöglichen Einhaltung der Sicherheitsrichtlinien finden Sie auf der Homepage zur Richtlinienkonformität unter dell.com/regulatory_compliance.



ANMERKUNG: Die Service-Tag-Nummer Ihres Computers befindet sich auf der Systemplatine. Sie müssen die Service-Tag-Nummer nach dem Wiedereinbauen der Systemplatine im System-Setup eingeben.

Vorgehensweise

- 1 Ziehen Sie die Anschlüsse der Systemplatine an den Steckplätzen auf dem Computersockel aus und bringen Sie die Systemplatine im Computersockel an.
- 2 Richten Sie die Schraubenbohrung der Systemplatine mit der Schraubenbohrung des Computersockels aus.
- 3 Setzen Sie die Schraube, mit der die Systemplatine am Computersockel befestigt ist, wieder ein.
- 4 Schließen Sie das Kamerakabel an der Systemplatine an.
- 5 Schließen Sie das Netzadapteranschlusskabel an die Systemplatine an.
- 6 Verbinden Sie das Festplattenkabel mit dem Festplattenanschluss.
- 7 Verbinden Sie das Lautsprecherkabel mit dem Anschluss auf der Systemplatine.
- 8 Schieben Sie das USB-Platinenkabel in den USB-Platinenanschluss, und drücken Sie den Arretierbügel nach unten, um das Kabel zu befestigen.
- 9 Bringen Sie das Klebeband am USB-Platinenkabel an.
- 10 Drehen Sie den Computer um.
- 11 Schließen Sie das Betriebsschalterkabel am Computersockel an.
- 12 Befestigen Sie die Touchpad-Platinenkabel am Computersockel.
- 13 Schließen Sie das Kabel der Statusanzeige am Computersockel an.

Abschließende Arbeitsschritte

- 1** Setzen Sie die Knopfzellenbatterie wieder ein. Siehe „Austauschen der Knopfzellenbatterie“ auf Seite 34.
- 2** Bauen Sie die Lüfter- und Kühlkörperbaugruppe wieder ein. Siehe „Austauschen der Kühlbaugruppe“ auf Seite 41.
- 3** Bauen Sie die USB-Platine wieder ein. Siehe „Einbauen der USB-Platine“ auf Seite 44.
- 4** Setzen Sie die Wireless-Karte wieder ein. Siehe „Einsetzen der Wireless-Karte“ auf Seite 37.
- 5** Bringen Sie die Bodenabdeckung wieder an. Siehe „Anbringen der Bodenabdeckung“ auf Seite 31.
- 6** Bringen Sie die Tastatur wieder an. Siehe „Einsetzen der Tastatur“ auf Seite 27.
- 7** Setzen Sie die Festplatten-Baugruppe wieder ein. Siehe „Austauschen der Festplatte“ auf Seite 22.
- 8** Bauen Sie die Baugruppe des optischen Laufwerks wieder ein. Siehe „Austauschen des optischen Laufwerks“ auf Seite 19.
- 9** Setzen Sie die Speichermodule wieder ein. Siehe „Austauschen der Speichermodule“ auf Seite 15.
- 10** Setzen Sie den Akku wieder ein. Siehe „Austauschen des Akkus“ auf Seite 12.

Entfernen der Handballenstütze



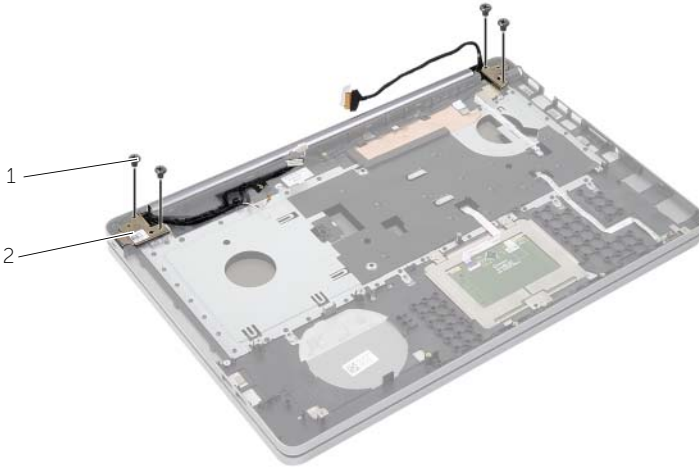
WARNUNG: Bevor Sie Arbeiten im Inneren des Computers ausführen, lesen Sie zunächst die im Lieferumfang des Computers enthaltenen Sicherheitshinweise und befolgen Sie die Anweisungen unter „Vor der Arbeit an Komponenten im Innern des Computers“ auf Seite 7. Befolgen Sie nach Arbeiten im Inneren des Computers die Anweisungen unter „Nach Abschluss der Arbeiten im Inneren des Computers“ auf Seite 9. Zusätzliche Informationen zur bestmöglichen Einhaltung der Sicherheitsrichtlinien finden Sie auf der Homepage zur Richtlinienkonformität unter dell.com/regulatory_compliance.

Vorbereitende Arbeitsschritte

- 1 Entfernen Sie den Akku. Siehe „Entfernen des Akkus“ auf Seite 10.
- 2 Entfernen Sie die Speichermodule. Weitere Informationen finden Sie unter „Entfernen von Speichermodulen“ auf Seite 13.
- 3 Nehmen Sie die Baugruppe des optischen Laufwerks heraus. Weitere Informationen finden Sie unter „Entfernen des optischen Laufwerks“ auf Seite 16.
- 4 Nehmen Sie die Festplatten-Baugruppe heraus. Siehe „Entfernen des Festplattenlaufwerks“ auf Seite 20.
- 5 Entfernen Sie die Tastatur. Siehe „Entfernen der Tastatur“ auf Seite 23.
- 6 Entfernen Sie die Bodenabdeckung. Weitere Informationen finden Sie unter „Entfernen der Bodenabdeckung“ auf Seite 28.
- 7 Entfernen Sie die Wireless-Karte. Siehe „Entfernen der Wireless-Karte“ auf Seite 35.
- 8 Entfernen Sie die USB-Platine. Siehe „Entfernen der USB-Platine“ auf Seite 42.
- 9 Entfernen Sie die Kühlbaugruppe. Siehe „Entfernen der Kühlbaugruppe“ auf Seite 38.
- 10 Entfernen Sie die Knopfzellenbatterie. Siehe „Entfernen der Knopfzellenbatterie“ auf Seite 32.
- 11 Entfernen Sie die Lautsprecher. Siehe „Entfernen der Lautsprecher“ auf Seite 45.
- 12 Entfernen Sie die Systemplatine. Siehe „Entfernen der Systemplatine“ auf Seite 48.
- 13 Entfernen Sie den Netzadapteranschluss. Siehe „Entfernen des Netzadapteranschlusses“ auf Seite 66.

Vorgehensweise

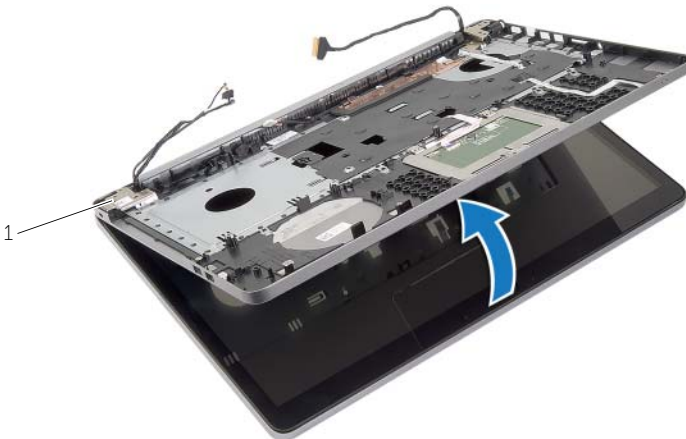
- 1 Merken Sie sich die Führung der Kamera- und Antennenkabel und entfernen Sie die Kabel aus den Kabelführungen auf der Handballenstützen-Baugruppe.
- 2 Entfernen Sie die Schrauben, mit denen die Bildschirmscharniere an der Handballenstützen-Baugruppe befestigt sind.



1 Schrauben (4)

2 Displayscharniere (2)

- 3 Heben Sie die Handballenstütze von der Bildschirmbaugruppe ab.



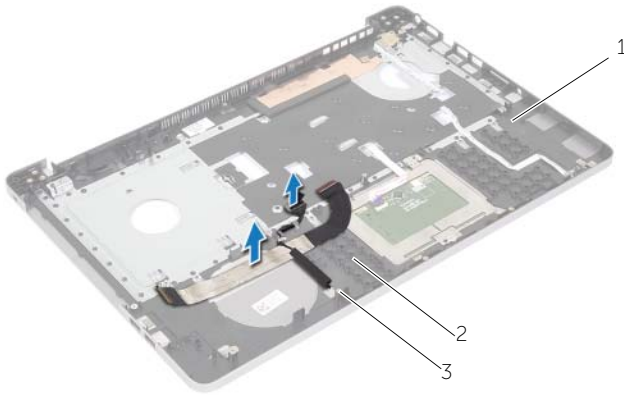
1 Displayscharniere (2)

- 4 Heben Sie die Laschen an der Handballenstützen-Baugruppe vorsichtig an und entriegeln Sie sie von den Schlitten am Computersockel.

△ VORSICHTSHINWEIS: Trennen Sie die Handballenstütze vorsichtig von der Bildschirmbaugruppe, um Beschädigungen an der Bildschirmbaugruppe zu verhindern.



- 5 Nehmen Sie die Handballenstütze vom Computersockel ab.
- 6 Lösen Sie das USB-Platinenkabel von der Handballenstütze.
- 7 Merken Sie sich die Kabelführung des Festplattenlaufwerks und entfernen Sie das Kabel aus den Kabelführungen der Handballenstütze.



-
- | | | | |
|---|---------------------|---|-------------------|
| 1 | Handballenstütze | 2 | USB-Platinenkabel |
| 3 | Festplattenlaufwerk | | |
-



-
- | | |
|---|------------------|
| 1 | Handballenstütze |
|---|------------------|
-

Wiedereinbau der Handballenstütze



WARNUNG: Bevor Sie Arbeiten im Inneren des Computers ausführen, lesen Sie zunächst die im Lieferumfang des Computers enthaltenen Sicherheitshinweise und befolgen Sie die Anweisungen unter „Vor der Arbeit an Komponenten im Innern des Computers“ auf Seite 7. Befolgen Sie nach Arbeiten im Inneren des Computers die Anweisungen unter „Nach Abschluss der Arbeiten im Inneren des Computers“ auf Seite 9. Zusätzliche Informationen zur bestmöglichen Einhaltung der Sicherheitsrichtlinien finden Sie auf der Homepage zur Richtlinienkonformität unter dell.com/regulatory_compliance

Vorgehensweise

- 1 Führen Sie das Festplattenkabel durch die Kabelführungen der Handballenstützen-Baugruppe.
- 2 Schließen Sie das USB-Platinenkabel an den USB-Platinenriegel an der Handballenstützen-Baugruppe an.
- 3 Richten Sie die Steckplätze auf dem Computersockel an den Laschen an der Handballenstützen-Baugruppe aus.
- 4 Drücken Sie auf den Rand der Handballenstütze einrasten zu lassen, und schließen Sie die Handballenstützen-Baugruppe.
- 5 Setzen Sie die Schrauben wieder ein, mit denen die Bildschirmscharniere an der Handballenstützen-Baugruppe befestigt ist.
- 6 Führen Sie die Kamera- und Antennenkabel durch die Kabelführungen der Handballenstützen-Baugruppe.

Abschließende Arbeitsschritte

- 1 Setzen Sie den Netzadapteranschluss wieder ein. Siehe „Einbauen des Netzadapteranschlusses“ auf Seite 68.
- 2 Setzen Sie die Systemplatine wieder ein. Siehe „Austauschen der Systemplatine“ auf Seite 52.
- 3 Setzen Sie die Lautsprecher wieder ein. Weitere Informationen finden Sie unter „Anbringen der Lautsprecher“ auf Seite 47.
- 4 Setzen Sie die Knopfzellenbatterie wieder ein. Siehe „Austauschen der Knopfzellenbatterie“ auf Seite 34.
- 5 Setzen Sie die Kühlbaugruppe wieder ein. Siehe „Austauschen der Kühlbaugruppe“ auf Seite 41.
- 6 Bauen Sie die USB-Platine wieder ein. Weitere Informationen finden Sie unter „Einbauen der USB-Platine“ auf Seite 44.
- 7 Setzen Sie die Baugruppe der Wireless-Minikarte wieder ein. Siehe „Einsetzen der Wireless-Karte“ auf Seite 37.

- 8** Bringen Sie die Bodenabdeckung wieder an. Siehe „Anbringen der Bodenabdeckung“ auf Seite 31.
- 9** Bringen Sie die Tastatur wieder an. Siehe „Einsetzen der Tastatur“ auf Seite 27.
- 10** Setzen Sie die Festplatten-Baugruppe wieder ein. Siehe „Austauschen der Festplatte“ auf Seite 22.
- 11** Bauen Sie die Baugruppe des optischen Laufwerks wieder ein. Siehe „Austauschen des optischen Laufwerks“ auf Seite 19.
- 12** Setzen Sie die Speichermodule wieder ein. Siehe „Austauschen der Speichermodule“ auf Seite 15.
- 13** Setzen Sie den Akku wieder ein. Siehe „Austauschen des Akkus“ auf Seite 12.

Entfernen der Displaybaugruppe



WARNUNG: Bevor Sie Arbeiten im Inneren des Computers ausführen, lesen Sie zunächst die im Lieferumfang des Computers enthaltenen Sicherheitshinweise und befolgen Sie die Anweisungen unter „Vor der Arbeit an Komponenten im Innern des Computers“ auf Seite 7. Befolgen Sie nach Arbeiten im Inneren des Computers die Anweisungen unter „Nach Abschluss der Arbeiten im Inneren des Computers“ auf Seite 9. Zusätzliche Informationen zur bestmöglichen Einhaltung der Sicherheitsrichtlinien finden Sie auf der Homepage zur Richtlinienkonformität unter dell.com/regulatory_compliance.

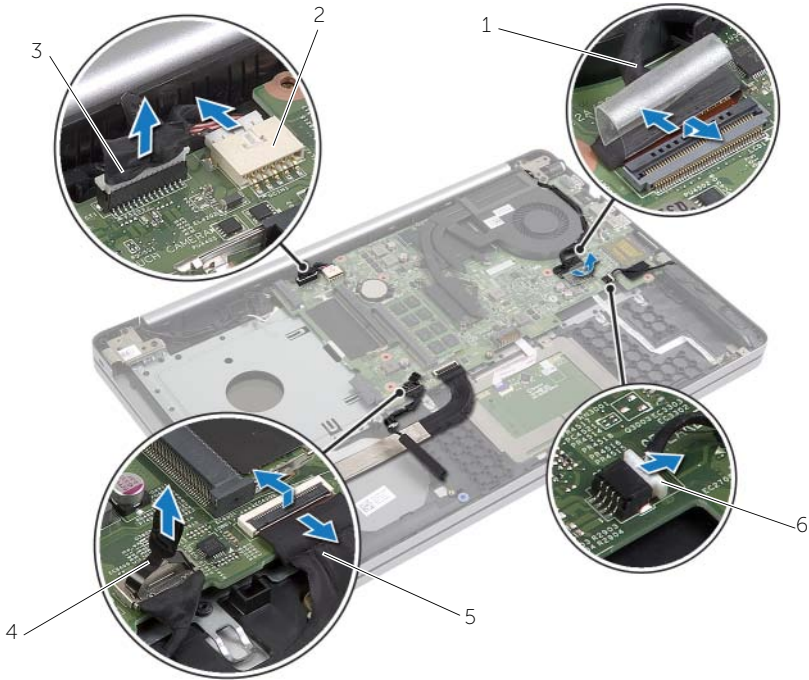
Vorbereitende Arbeitsschritte

- 1 Entfernen Sie den Akku. Siehe „Entfernen des Akkus“ auf Seite 10.
- 2 Entfernen Sie die Tastatur. Siehe „Entfernen der Tastatur“ auf Seite 23.
- 3 Entfernen Sie die Bodenabdeckung. Siehe „Entfernen der Bodenabdeckung“ auf Seite 28.
- 4 Nehmen Sie die Baugruppe des optischen Laufwerks heraus. Weitere Informationen finden Sie unter „Entfernen des optischen Laufwerks“ auf Seite 16.
- 5 Nehmen Sie die Festplatten-Baugruppe heraus. Siehe „Entfernen des Festplattenlaufwerks“ auf Seite 20.
- 6 Entfernen Sie die Wireless-Minikarte. Siehe „Entfernen der Wireless-Karte“ auf Seite 35.

Vorgehensweise

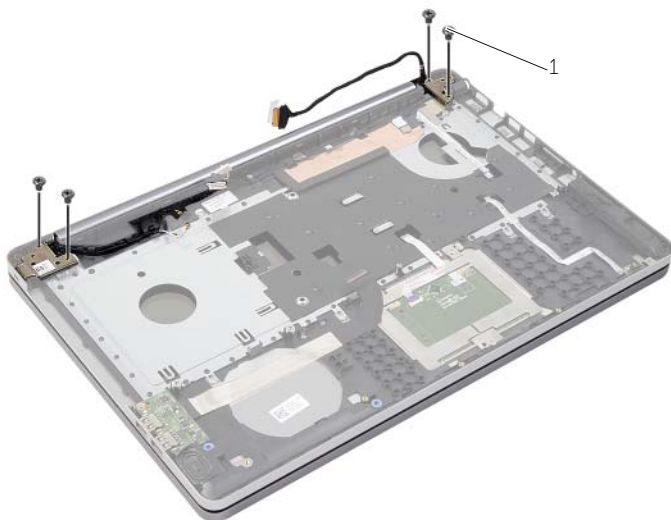
- 1 Trennen Sie das Bildschirmkabel von der Systemplatine.
- 2 Ziehen Sie das Klebeband vom USB-Platinenkabel.
- 3 Heben Sie den Arretierbügel an und trennen Sie das USB-Platinenkabel unter Verwendung der Zuglasche von der Systemplatine.
- 4 Trennen Sie das Lautsprecherkabel von der Hauptplatine.
- 5 Trennen Sie das Festplattenkabel von der Systemplatine.
- 6 Trennen Sie das Netzadapteranschlusskabel von der Systemplatine.
- 7 Trennen Sie das Kamerakabel von der Systemplatine.
- 8 Entfernen die Schraube, die die Systemplatine am Computersockel befestigt.

- 9 Heben Sie die Systemplatine in einem 45-Grad-Winkel an und lösen Sie die Systemplattenanschlüsse von den Steckplätzen am Computersockel.
- 10 Heben Sie die Systemplattenbaugruppe aus dem Computersockel heraus.



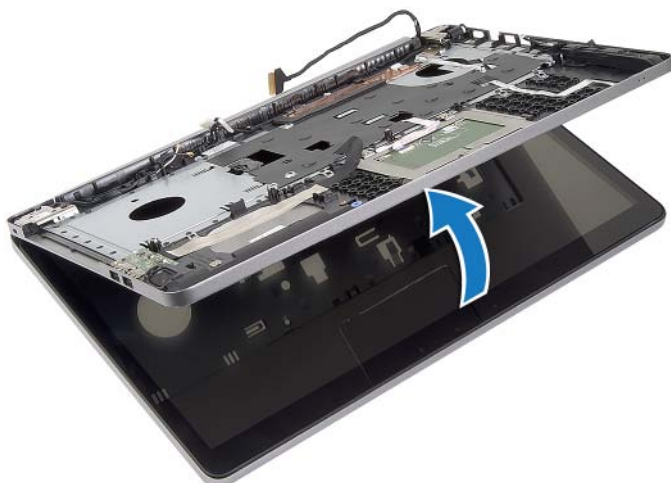
1	Bildschirmkabel	2	Netzadapteranschlusskabel
3	Kamerakabel	4	Festplattenlaufwerk
5	USB-Platinenkabel	6	Lautsprecherkabel

- 11 Merken Sie sich die Führung der Kamera- und Antennenkabel und entfernen Sie die Kabel aus den Kabelführungen auf der Handballenstützen-Baugruppe.
- 12 Entfernen Sie die Schrauben, mit denen die Bildschirmscharniere an der Handballenstützen-Baugruppe befestigt sind.



1 Schrauben (4)

- 13 Heben Sie die Handballenstütze von der Bildschirmbaugruppe ab.



- 14 Heben Sie die Laschen an der Handballenstützen-Baugruppe vorsichtig an und entriegeln Sie sie von den Schlitten am Computersockel.

△ VORSICHTSHINWEIS: Trennen Sie die Handballenstütze vorsichtig von der Bildschirmbaugruppe, um Beschädigungen an der Bildschirmbaugruppe zu verhindern.



- 15 Schieben und heben Sie die Handballenstützen-Baugruppe an, um die Bildschirmbaugruppe zu entriegeln.



1 Displaybaugruppe

Austauschen der Displaybaugruppe



WARNUNG: Bevor Sie Arbeiten im Inneren des Computers ausführen, lesen Sie zunächst die im Lieferumfang des Computers enthaltenen Sicherheitshinweise und befolgen Sie die Anweisungen unter „Vor der Arbeit an Komponenten im Innern des Computers“ auf Seite 7. Befolgen Sie nach Arbeiten im Inneren des Computers die Anweisungen unter „Nach Abschluss der Arbeiten im Inneren des Computers“ auf Seite 9. Zusätzliche Informationen zur bestmöglichen Einhaltung der Sicherheitsrichtlinien finden Sie auf der Homepage zur Richtlinienkonformität unter dell.com/regulatory_compliance.

Vorgehensweise

- 1 Platzieren Sie die Handballenstützen-Baugruppe auf der Bildschirmbaugruppe.
- 2 Richten Sie die Schraubenbohrungen der Handballenstützen-Baugruppe an den Schraubenbohrungen der Bildschirmscharniere aus, drücken Sie die Bildschirmscharniere herunter und schließen Sie die Handballenstützen-Baugruppe.
- 3 Setzen Sie die Schrauben wieder ein, mit denen die Bildschirmscharniere an der Handballenstützen-Baugruppe befestigt ist.
- 4 Führen Sie die Kamera- und Antennenkabel durch die Kabelführungen der Handballenstützen-Baugruppe.
- 5 Setzen Sie die Systemplattenbaugruppe auf dem Computersockel wieder auf.
- 6 Setzen Sie die Schraube, mit der die Systemplattenbaugruppe am Computersockel befestigt ist, wieder ein.
- 7 Schließen Sie das Kamerakabel an der Systemplatine an.
- 8 Schließen Sie das Netzadapteranschlusskabel an die Systemplatine an.
- 9 Verbinden Sie das Festplattenlaufwerk-Kabel mit der Systemplatine.
- 10 Verbinden Sie das Lautsprecherkabel mit dem Anschluss auf der Systemplatine.
- 11 Schieben Sie das Kabel der USB-Platine auf den Arretierungsbügel und schließen Sie es an die Systemplatine an, indem Sie es einrasten.
- 12 Bringen Sie das Klebeband am Kabel der USB-Platine an.
- 13 Verbinden Sie das Bildschirmkabel mit dem entsprechenden Anschluss auf der Systemplatine.

Abschließende Arbeitsschritte

- 1 Setzen Sie die Baugruppe der Wireless-Minikarte wieder ein. Siehe „Einsetzen der Wireless-Karte“ auf Seite 37.
- 2 Bringen Sie die Bodenabdeckung wieder an. Siehe „Anbringen der Bodenabdeckung“ auf Seite 31.
- 3 Bringen Sie die Tastatur wieder an. Siehe „Einsetzen der Tastatur“ auf Seite 27.
- 4 Setzen Sie die Festplatten-Baugruppe wieder ein. Siehe „Austauschen der Festplatte“ auf Seite 22.
- 5 Bauen Sie die Baugruppe des optischen Laufwerks wieder ein. Siehe „Austauschen des optischen Laufwerks“ auf Seite 19.
- 6 Setzen Sie den Akku wieder ein. Siehe „Austauschen des Akkus“ auf Seite 12.

Entfernen des Netzadapteranschlusses



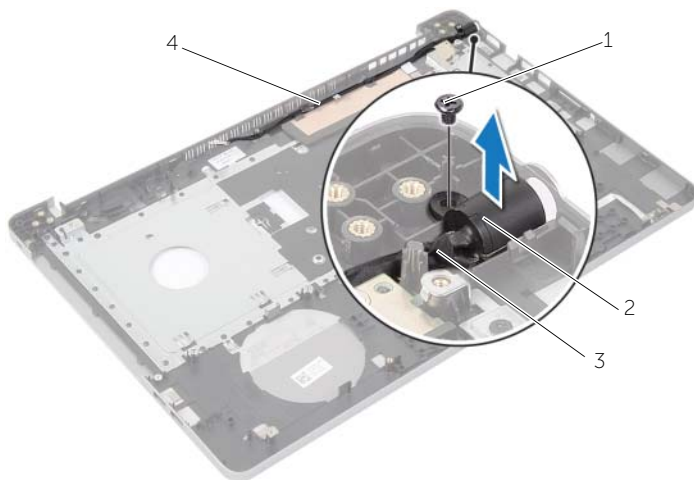
WARNUNG: Bevor Sie Arbeiten im Inneren des Computers ausführen, lesen Sie zunächst die im Lieferumfang des Computers enthaltenen Sicherheitshinweise und befolgen Sie die Anweisungen unter „Vor der Arbeit an Komponenten im Innern des Computers“ auf Seite 7. Befolgen Sie nach Arbeiten im Inneren des Computers die Anweisungen unter „Nach Abschluss der Arbeiten im Inneren des Computers“ auf Seite 9. Zusätzliche Informationen zur bestmöglichen Einhaltung der Sicherheitsrichtlinien finden Sie auf der Homepage zur Richtlinienkonformität unter dell.com/regulatory_compliance.

Vorbereitende Arbeitsschritte

- 1 Entfernen Sie den Akku. Siehe „Entfernen des Akkus“ auf Seite 10.
- 2 Nehmen Sie die Baugruppe des optischen Laufwerks heraus. Siehe „Entfernen des optischen Laufwerks“ auf Seite 16.
- 3 Nehmen Sie die Festplatten-Baugruppe heraus. Siehe „Entfernen des Festplattenlaufwerks“ auf Seite 20.
- 4 Entfernen Sie die Bodenabdeckung. Siehe „Entfernen der Bodenabdeckung“ auf Seite 28.
- 5 Entfernen Sie das/die Speichermodul(e). Siehe „Entfernen von Speichermodulen“ auf Seite 13.
- 6 Entfernen Sie die Tastatur. Siehe „Entfernen der Tastatur“ auf Seite 23.
- 7 Entfernen Sie die Handballenstütze. Siehe „Entfernen der Handballenstütze“ auf Seite 54.
- 8 Entfernen Sie die Wireless-Mini-Card. Siehe „Entfernen der Wireless-Karte“ auf Seite 35.
- 9 Entfernen Sie die Systemplatine. Siehe „Entfernen der Systemplatine“ auf Seite 48.
- 10 Entfernen Sie die Bildschirmbaugruppe. Siehe „Entfernen der Displaybaugruppe“ auf Seite 60.

Vorgehensweise

- 1 Lösen Sie das Netzadapteranschlusskabel aus den Kabelführungen am Computersockel.
- 2 Entfernen Sie die Schraube, mit der der Netzadapteranschluss am Computersockel befestigt ist.
- 3 Heben Sie den Netzadapteranschluss zusammen mit dem Kabel vom Computersockel ab.



1	Schraube	2	Netzadapteranschluss
3	Netzadapteranschlusskabel	4	Kabelführungen

Einbauen des Netzadapteranschlusses



WARNUNG: Bevor Sie Arbeiten im Inneren des Computers ausführen, lesen Sie zunächst die im Lieferumfang des Computers enthaltenen Sicherheitshinweise und befolgen Sie die Anweisungen unter „Vor der Arbeit an Komponenten im Innern des Computers“ auf Seite 7. Befolgen Sie nach Arbeiten im Inneren des Computers die Anweisungen unter „Nach Abschluss der Arbeiten im Inneren des Computers“ auf Seite 9. Zusätzliche Informationen zur bestmöglichen Einhaltung der Sicherheitsrichtlinien finden Sie auf der Homepage zur Richtlinienkonformität unter dell.com/regulatory_compliance.

Vorgehensweise

- 1 Schieben Sie den Netzadapteranschluss in seine Position.
- 2 Setzen Sie die Schraube wieder ein, mit der der Netzadapteranschluss am Computersockel befestigt ist.
- 3 Führen Sie das Netzadapteranschlusskabel durch die Kabelführungen am Computersockel.

Abschließende Arbeitsschritte


- 1 Bauen Sie die Bildschirmbaugruppe wieder ein. Siehe „Austauschen der Displaybaugruppe“ auf Seite 64.
- 2 Setzen Sie die Systemplatine wieder ein. Siehe „Austauschen der Systemplatine“ auf Seite 52.
- 3 Setzen Sie die Wireless-Mini-Card wieder ein. Siehe „Einsetzen der Wireless-Karte“ auf Seite 37.
- 4 Bauen Sie die Handballenstütze wieder ein. Siehe „Wiedereinbau der Handballenstütze“ auf Seite 58.
- 5 Bringen Sie die Tastatur wieder an. Siehe „Einsetzen der Tastatur“ auf Seite 27.
- 6 Bringen Sie die Bodenabdeckung wieder an. Siehe „Anbringen der Bodenabdeckung“ auf Seite 31.
- 7 Bauen Sie die Baugruppe des optischen Laufwerks wieder ein. Siehe „Austauschen des optischen Laufwerks“ auf Seite 19.
- 8 Bauen Sie die Festplattenlaufwerkbaugruppe wieder ein. Siehe „Austauschen der Festplatte“ auf Seite 22.
- 9 Setzen Sie den Akku wieder ein. Siehe „Austauschen des Akkus“ auf Seite 12.

Aktualisieren des BIOS

Sie müssen evtl. das BIOS aktualisieren, wenn eine Aktualisierung verfügbar ist oder die Systemplatine ausgetauscht wurde. So aktualisieren Sie das BIOS:

- 1 Den Computer einschalten.
- 2 Besuchen Sie die Webadresse **dell.com/support**.
- 3 Wenn Sie die Service-Tag-Nummer Ihres Computers vorliegen haben, geben Sie diese ein und klicken Sie auf **Submit** (Senden).

Wenn Sie die Service-Tag-Nummer Ihres Computers nicht vorliegen haben, klicken Sie auf **Detect Service Tag** (Service-Tag-Nummer erkennen), um eine automatische Erkennung der Service-Tag-Nummer Ihres Computers zu ermöglichen.

 **ANMERKUNG:** Wird die Service-Tag-Nummer nicht automatisch erkannt, wählen Sie Ihr Produkt in den Produktkategorien aus.

- 4 Klicken Sie auf **Drivers and Downloads** (Treiber und Downloads).
- 5 Wählen Sie aus dem Dropdown-Menü **Operating System** (Betriebssystem) das auf Ihrem Computer installierte Betriebssystem aus.
- 6 Klicken Sie auf **BIOS**.
- 7 Klicken Sie auf **Download File** (Datei herunterladen), um die aktuellste BIOS-Version für Ihren Computer herunterzuladen.
- 8 Wählen Sie auf der nächsten Seite **Single-file download** (Einzelner Dateidownload) und klicken Sie auf **Continue** (Fortfahren).
- 9 Speichern Sie die Datei und navigieren Sie nach Abschluss des Downloads zum Ordner, in dem Sie die BIOS-Aktualisierungsdatei gespeichert haben.
- 10 Doppelklicken Sie auf das Dateisymbol der BIOS-Aktualisierungsdatei und befolgen Sie die Anweisungen auf dem Bildschirm.